



Weidevogelpact Midden-Delfland

Midden-Delfland is van oudsher een goed weidevogelgebied. Maar ook in dit open veenweidegebied is het aantal weidevogels fors afgenomen: de populaties grutto, Kievit en tureluur zijn de afgelopen decennia aanzienlijk kleiner geworden. Natuurorganisaties, vrijwilligers en boeren doen er alles aan om het tij te keren, want als het zo doorgaat wordt het stil in onze polders...

In Midden-Delfland hebben vijf partijen de handen ineen geslagen. Op 17 juni 2014 hebben Vereniging Natuurmonumenten, Agrarische Natuurvereniging Vockestaert, LTO Noord Delflands Groen, Weidevogelwerkgroep Midden-Delfland en KNNV Afdeling Delfland hun handtekening gezet onder het Weidevogelpact Midden-Delfland. Voor de periode 2016 tot 2019 heeft het pact een plan van aanpak gemaakt om de weidevogelstand in Midden-Delfland te verbeteren door een zo optimaal mogelijk leefklimaat voor de vogels te creëren.



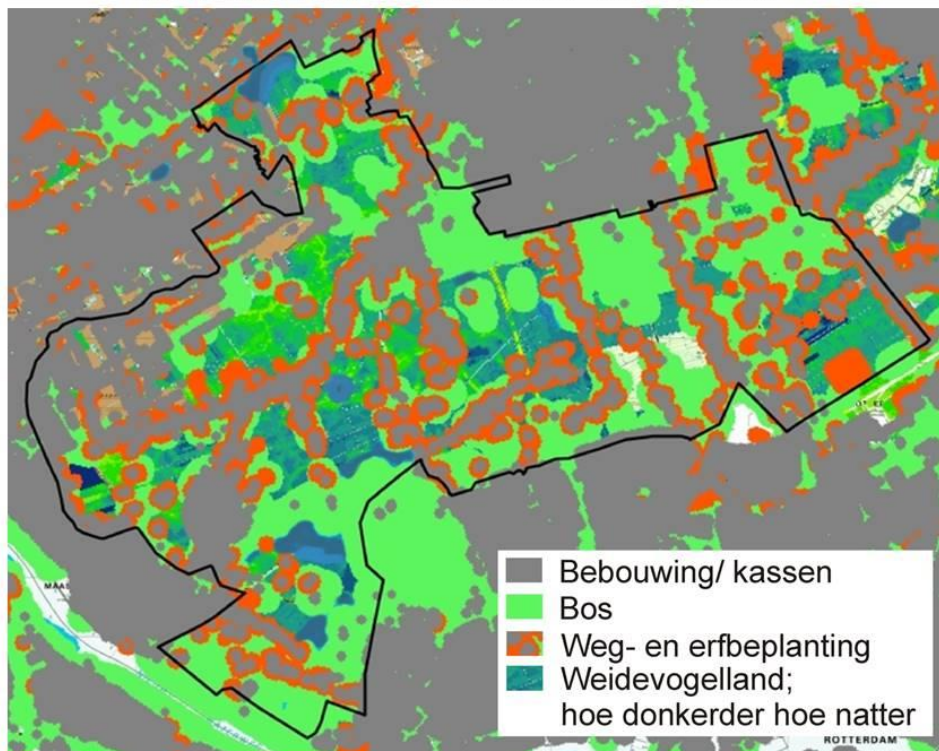
Sovon

Sovon Vogelonderzoek Nederland heeft drie randvoorwaarden voor een goede weidevogel populatie op een rij gezet:

1. het open veenweidelandschap is van levensbelang voor de grutto. Binnen een straal van 400 meter van bomen of gebouwen zullen de vogels niet gaan broeden
2. het verhogen van de waterstand ('vernatten'). Dit drijft het bodemleven naar boven, zodat wormen en andere bodemdieren weer bereikbaar zijn voor de weidevogels
3. het maaibeheer. Voorbeweiden om later te kunnen maaien, uitgesteld maaien en gevarieerd maaien om de vogels kort gras voor voedsel en lang gras als schuilplaats te bieden

Volgens Sovon is nog maar 20% van het totale oppervlak in Midden-Delfland geschikt weidevogelland, zoals te zien op de gebiedskaart. Het betreft zowel grond met aangepast beheer als gewone agrarische grond. De vereniging is niet optimistisch over het voortbestaan van weidevogels in het gebied. De direct betrokkenen zijn positiever gestemd: al jaren is er een prima samenwerking tussen de boeren en de weidevogelwachters, die met de start van het Agrarisch Collectief Midden-Delfland alleen nog maar beter kan worden. Zondag 13 maart werd in de Duifpolder in Maasland het eerste Kievitsei van Zuid-Holland gevonden door Arie van Nierop. Een signaal dat de vogels (terug) op hun plek zijn in Midden-Delfland.

Weidevogelpercelen in Midden-Delfland – huidige situatie



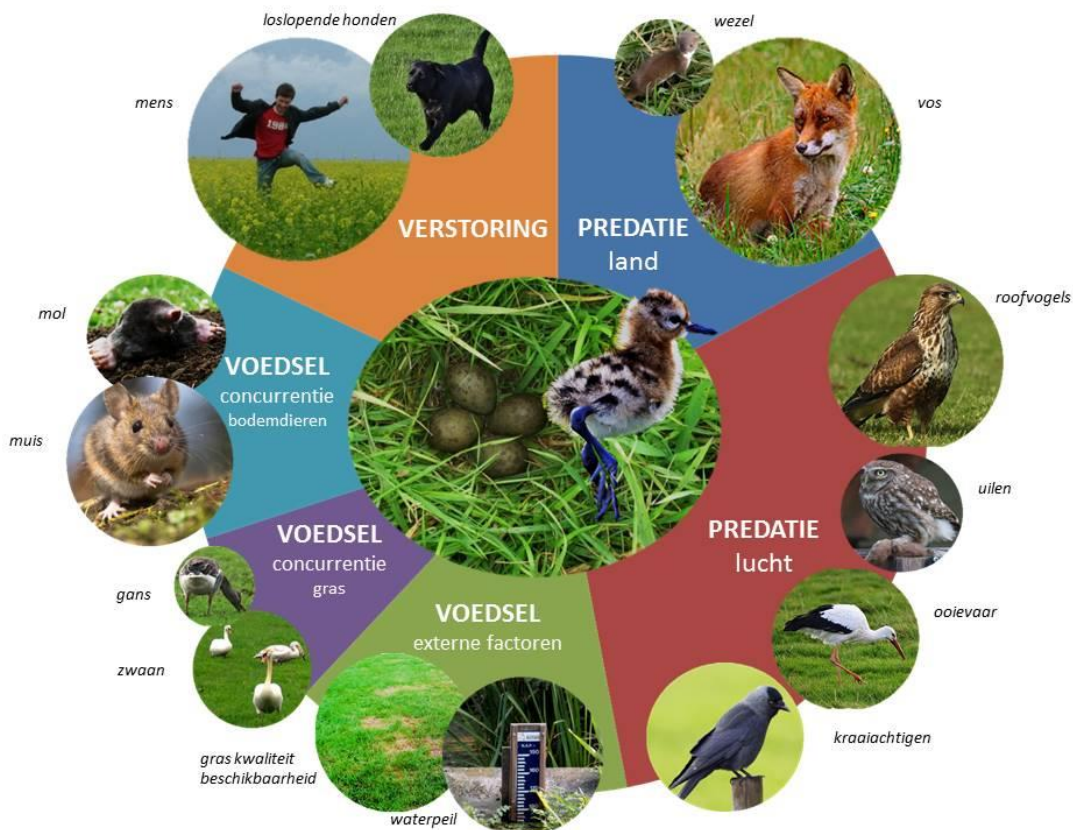
Gebied onder druk

Als laatste open gebied tussen de grote steden Den Haag en Rotterdam en de kassengebieden van het Westland en Lansingerland ligt er een enorme druk. Economische belangen met grote gevolgen: de aanleg van de A4, een stuk weg dat het gebied doorsnijdt. De dreigende aanleg van de Blankenburgtunnel, agrarische- en economische belangen, de herinrichting van polders, oprukkende bebouwing en toerisme en recreatie. Al deze factoren zijn mede van invloed op de weidevogelstand.

Predatie, voedselconcurrentie en verstoring

Bedreiging voor de weidevogels komt ook uit andere hoek: predatie. De vos en de kraai kennen we, maar wat te denken van buizerds, reigers, ooievaars en katten die de nesten leegroven? Of de wezels die tijdens de muizenplaag in 2014 opdoken? In 2015 waren de muizen weg, maar toen werden de eieren en jonge vogels in de nesten gepredeerd door de wezel. Groepen overwinterende ganzen en zwanen waken voor hun plek in het weiland en vreten de percelen kaal. Het korte gras biedt geen beschutte nestplaats meer voor de weidevogels. Om de vos tegen te gaan zijn in 2014 in kerngebied Klaas Engelbrechtpolder schrikdraadnetten rond het broedgebied geplaatst. Ook Natuurmonumenten heeft hiermee geëxperimenteerd.

En wat te denken van recreatie? Voor een tractor in het land vluchten de vogels niet weg. Wel voor verstoring door de mens en loslopende honden. Rust in de polders is essentieel tijdens het broedseizoen: alleen dan krijgen de vogels de kans hun legsels groot te brengen. Al die leuke boerenland- en vliegende wandelpaden zijn daarom vanaf half maart gesloten voor het publiek. Vanaf 1 juli zijn de meeste paden weer vrij toegankelijk.



Kansen

Midden-Delfland is ook een gebied met unieke cultuurhistorische waarden. De Stichting Groenfonds Midden-Delfland geeft met geld van de gemeente Midden-Delfland, Den Haag, Delft en Maassluis subsidie voor het handhaven van oud grasland, onderhoud aan landschapselementen en mozaïekbeheer te behoeve van weidevogels.

Vanuit het IODS (Integrale Ontwikkeling Delft Schiedam) heeft de overheid geld beschikbaar gesteld om de kwaliteit van weidevogelland in Midden-Delfland te verbeteren en ook vanuit het Groenfonds zijn middelen beschikbaar. Er is een goede samenwerking tussen de boeren en de vrijwilligers van de

Vogelwerkgroep Midden-Delfland. Een flink aantal boeren maait later om de vogels niet in de weg te zitten en weidevogelwachters worden opgeleid om samen met de boer de dagelijkse bedrijfsvoering te optimaliseren voor de weidevogels.

In januari is er vanuit de Rijksoverheid een nieuw subsidiestelsel ingericht dat een effectiever en efficiënter weidevogelbeheer beoogt. Op 1 januari 2016 is het Agrarisch Collectief Midden-Delfland van start gegaan, een verband van boeren in het gebied die staan voor een verbetering van de weidevogelstand. De boeren zijn in gesprek over nieuwe beheercontracten voor ecologische maatregelen die weidevogels en hun kuikens meer kansen geven. Hierin zijn de effecten opgenomen van voorbeweiden om later te kunnen maaien, uitgesteld- en meer gespreid maaien van de weilanden om de vogels en hun jongen lang gras te bieden om in te schuilen en kort gras om voedsel te vinden. Maar ook van greppels in het land, baggeren met de baggerpomp, structuurrijk grasland en optimale afstemming van de mestgift per perceel. Het verbeteren van de voorwaarden zal zijn weerslag hebben op de weidevogelstand.

Natuurmonumenten en het Hoogheemraadschap van Delfland hebben in 2015 in de Schieveense Polder bij wijze van proef het waterpeil verhoogd. De eerste resultaten zijn hoopvol. Zo lijkt een maatregel om bodemdaling tegen te gaan positief uit te werken voor de weidevogels. Het schap onderzoekt nu de mogelijkheden voor Midden-Delfland.

Keuzes maken

Het open veenweidegebied van Midden-Delfland is een goed weidevogelgebied. Het voldoet aan alle voorwaarden die de dieren aan hun omgeving stellen. Daarom ligt de focus in Midden-Delfland op de weidevogels. De twintig procent geschikt weidevogelland vraagt daarmee om een zo groot mogelijke uitbreiding. In een gebied met zoveel verschillende belangen betekent kiezen voor weidevogels minder populaire keuzes op andere punten. Ooievaars zullen soms verjaagd moeten worden. Het vossenbestand voor een deel afgeschoten om maar wat te noemen. Maar ook met een kritische blik kijken naar de groene elementen in het landschap. Een 'kale horizon' is vooral belangrijk voor weidevogels. Zo zien zij gevaar al snel aankomen.



Oude bosjes en weidevogels zijn samen cultuurhistorische elementen die behouden moeten blijven. In Midden-Delfland onderhouden verschillende knotgroepen doorgeschoten geriefhoutbosjes. Door de bomen te knotten blijven de zichtlijnen in de polders open en houdt men een goed beeld van de cultuurhistorie van het landschap. Soms zijn drastischer maatregelen nodig. Op een aantal plekken zullen bomen gekapt moeten worden, ook rondom boerderijerven of langs wegen.

Eén ding is duidelijk: zonder offers gaat het niet lukken. Afgewogen offers, waar nog heel wat overleggen en beslissingen voor nodig zijn. In het belang van de vogels, zetten de partijen verenigd in het Weidevogelpact er met overtuiging de schouders onder. Zij zijn bereid deze offers te brengen: als de weidevogels ergens in Nederland gered kunnen worden, dan is het in Midden-Delfland!

Weidevogelpact

Cor Nonhof, KNNV afdeling Delfland